

特性

- 低功耗: 1.2mA/通道(1Mbps 时)
- 高速率: 200Mbps
- 高 CMTI 值:
 - Pai12xE6x: 典型值 120kV/ μ s
- 对辐射和传导噪声的高抗干扰能力
- 低传输延时: 典型延时 16ns
- 隔离电压:
 - Pai12xE6x: 交流 5000Vrms
- 增强 ESD 防护能力:
 - ESDA/JEDEC JS-001-2017
 - HBM 模式 \pm 8kV
- 安规认证:
 - UL 认证编号: (申请中)
 - 符合 UL1577 标准 5000VRMS 隔离电压
 - CSA 器件验收通知 5A
 - VDE 认证编号: (申请中)
 - 最大重复峰值隔离电压 1414V,
 - 符合 DIN VDE V 0884-11:2017-01
 - 符合 GB4943.1-2011 的 CQC 认证
- 2.5V 至 5.5V 电平转换
- AEC-Q100 认证 (申请中)
- 宽温度范围: $-40^{\circ}\text{C} \sim 125^{\circ}\text{C}$
- 符合 RoHS 要求的 WB SOIC-8, WB SOI-16 封装

应用

- 通用多通道隔离
- 工业现场总线隔离
- 工业自动化系统
- 隔离式开关电源
- 隔离 ADC, DAC
- 电机控制

概述

Pai1xxxxx 系列数字隔离器产品是荣湃半导体设计的产品, 包含数百种型号。基于荣湃半导体独有的 *iDivider*[®] 技术和成熟的标准半导体 CMOS 工艺, Pai1xxxxx 系列数字隔离器具有出色的性能特征和可靠性, 整体性能优于光耦和基于其他原理的数字隔离器产品。

智能分压技术 (*iDivider*[®] 技术) 是荣湃半导体发明的新一代数字隔离器技术。智能分压技术 (*iDivider*[®] 技术) 利用电容分压原理, 在

不需要调制和解调的情况下, 实现电压信号跨越隔离介质精准传输。

荣湃半导体数字隔离器 Pai1xxxxx 系列产品传输通道间彼此独立, 可实现多种传输方向的配置, 可实现 1.5kV rms 到 5.0kV rms 隔离耐压等级和 DC 到 600Mbps 信号传输。该系列产品支持 2.5V 到 5.5V 的工作电压, 并支持 2.5V 到 5.5V 信号电平转换。当输入电源不供电或无输入信号, 输出电源供电正常的情况下, 隔离器输出默认电平。

功能框图

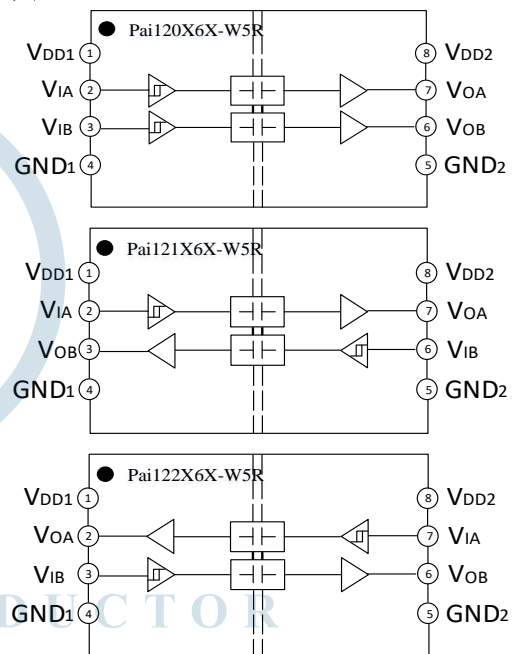


图 1. Pai120E6x/121E6x/122E6x 功能框图

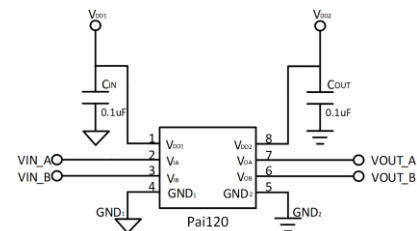


图 2. Pai120xxx 应用简图

管脚定义和功能描述

表 1. Pai120E6x 管脚定义和功能描述

管脚	名称	描述
1	V _{DD1}	隔离器原边供电电源
2	V _{IA}	输入 A
3	V _{IB}	输入 B
4	GND ₁	隔离器原边供电电源参考地
5	GND ₂	隔离器副边供电电源参考地
6	V _{OB}	输出 B
7	V _{OA}	输出 A
8	V _{DD2}	隔离器副边供电电源

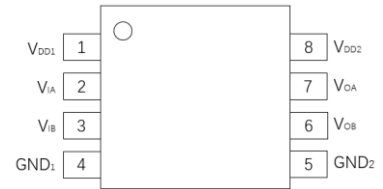


图 3. Pai120E6x 管脚定义

表 2. Pai121E6x 管脚定义和功能描述

管脚	名称	描述
1	V _{DD1}	隔离器原边供电电源
2	V _{IA}	输入 A
3	V _{OB}	输出 B
4	GND ₁	隔离器原边供电电源参考地
5	GND ₂	隔离器副边供电电源参考地
6	V _{IB}	输入 B
7	V _{OA}	输出 A
8	V _{DD2}	隔离器副边供电电源

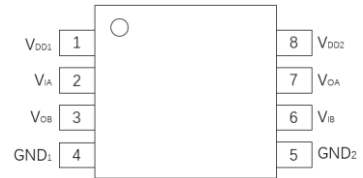


图 4. Pai121E6x 管脚定义

表 3. Pai122E6x 管脚定义和功能描述

管脚	名称	描述
1	V _{DD1}	隔离器原边供电电源
2	V _{OA}	输出 A
3	V _{IB}	输入 B
4	GND ₁	隔离器原边供电电源参考地
5	GND ₂	隔离器副边供电电源参考地
6	V _{OB}	输出 B
7	V _{IA}	输入 A
8	V _{DD2}	隔离器副边供电电源

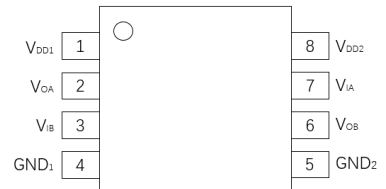


图 5. Pai122E6x 管脚定义

绝对最大额定值 PAI SEMICONDUCTOR

表 4. 绝对最大额定值⁴

T_A = 25°C, 除非另有说明。

参数	绝对最大额定值
供电电压(V _{DD1} -GND ₁ , V _{DD2} -GND ₂)	-0.5 V ~ +7.0 V
输入信号电压 (V _{IA} , V _{IB}) ¹	-0.5 V ~ V _{DDx} + 0.5 V
输出电压(V _{OA} , V _{OB}) ¹	-0.5 V ~ V _{DDx} + 0.5 V
原边每通道输出平均电流(I _{O1})	-10 mA ~ +10 mA
副边每通道输出平均电流(I _{O2})	-10 mA ~ +10 mA
共模瞬变抗扰度 CMTI ³	-200 kV/μs ~ +200 kV/μs
存储温度范围 T _{ST}	-65°C ~ +150°C
工作环境温度范围 T _A	-40°C ~ +125°C

说明:

¹ V_{DDx} 是原边或副边电源 V_{DD}, 其中 x=1 或 2。

² 有关不同温度下允许的最大额定电流值, 请参见“图 6”。

³ 共模瞬变抗扰度 CMTI 的测量方法请参见“图 12”

⁴ 应力达到或超过绝对最大额定值列出的参数可能会导致设备永久损坏。这些只是应力额定值, 不暗示在这些或任何其他超出本规范操作部分指示的条件下的功能运行。超出最大操作条件的长时间操作可能会影响产品的可靠性。

推荐工作条件

表 5. 推荐工作条件

参数	符号	最小值	典型值	最大值	单位
供电电压	V_{DDx}^1	2.5		5.5	V
输入信号高电平	V_{IH}	$0.6 \cdot V_{DDx}^1$		V_{DDx}^1	V
输入信号低电平	V_{IL}	0		$0.3 \cdot V_{DDx}^1$	V
输出高时输出电流	I_{OH}	-6			mA
输出低时输出电流	I_{OL}			6	mA
通信速率		0		200	Mbps
结温	T_J	-40		150	°C
环境温度	T_A	-40		125	°C

说明:

¹ V_{DDx} 是原边或副边电源 V_{DD} , 其中 $x=1$ 或 2 。

真值表

表 6. Pai120xxx/Pai121xxx/Pai122xxx 真值表

V_{ix} 输入 ¹	V_{DDi} 状态 ¹	V_{DDO} 状态 ¹	V_{ox} 输出 ¹ (默认输出低电平型号器件)	V_{ox} 输出 ¹ (默认输出高电平型号器件)	测试条件/说明
低电平	供电正常 ²	供电正常 ²	低电平	低电平	正常工作状态
高电平	供电正常 ²	供电正常 ²	高电平	高电平	正常工作状态
开路	供电正常 ²	供电正常 ²	低电平	高电平	默认输出
任意状态 ⁴	未供电 ³	供电正常 ²	低电平	高电平	默认输出 ⁵
任意状态 ⁴	供电正常 ²	未供电 ³	高阻	高阻	

说明:

¹ V_{ix}/V_{ox} 是给定通道 (A 或 B) 的输入/输出信号。 V_{DDi}/V_{DDO} 是此给定通道的输入/输出信号侧的电源电压。² 正常供电是指 $V_{DDx} \geq 2.40V$ ³ 未供电指 $V_{DDx} < 1.90V$ ⁴ 实际应用时输入信号 (V_{ix}) 必须处于低电平状态, 以避免通过其 ESD 保护电路为给定的 V_{DDi} 供电。⁵ 如果 V_{DDi} 进入未供电状态, 则通道会在大约 80ns 后输出默认逻辑信号。 如果 V_{DDi} 进入上电状态, 则通道会在大约 20us 之后输出输入状态逻辑信号。

规格书

电气特性

2 PAI SEMICONDUCTOR

表 7. Pai12xE6x 开关特性

 $V_{DD1} - V_{GND1} = V_{DD2} - V_{GND2} = 3.3V_{DC} \pm 10\%$ 或 $5V_{DC} \pm 10\%$, 除非另有说明。

参数	符号	最小值	典型值	最大值	单位	测试条件/说明
最小脉冲宽度	PW			5	ns	在脉冲宽度失真(PWD)限制内
最大数据速率		200			Mbps	在脉冲宽度失真(PWD)限制内
传输延时 ¹	t_{pHL}, t_{pLH}		13	17	ns	5V _{DC} 供电时
			14	18	ns	3.3V _{DC} 供电时
			16	20	ns	2.5V _{DC} 供电时
脉宽失真	PWD		0.1	3.0	ns	5V _{DC} 供电时, t_{pHL} 与 t_{pLH} 最大差值。
			0.1	3.0	ns	3.3V _{DC} 供电时, t_{pHL} 与 t_{pLH} 最大差值。
			0.2	3.0	ns	2.5V _{DC} 供电时, t_{pHL} 与 t_{pLH} 最大差值。
不同器件间传输延时偏差	t_{PSK}		0	2	ns	5V _{DC} 供电时, 在相同温度, 负载和电压下, 任何两个器件之间的最大传播延迟时间差异。

		0	2	ns	3.3V _{DC} 供电时，在相同温度，负载和电压下，任何两个器件之间的最大传输延时时间差异。
通道间传输延时偏差	t _{CSK}	0	2	ns	5V _{DC} 供电时，单个器件中任何两个通道间的最大传输延时时间差异。
		0	2	ns	3.3V _{DC} 供电时，单个器件中任何两个通道间的最大传输延时时间差异。
输出信号上升/下降时间 ⁴	t _r /t _f	1.5		ns	参见图 9
每通道动态输入电流	I _{DD1 (D)}	5		μA /Mbps	5V _{DC} 供电，C _L = 0 pF，输入信号为 50% 占空比方波
每通道动态输出电流	I _{DD0 (D)}	37		μA /Mbps	
每通道动态输入电流	I _{DD1 (D)}	5		μA /Mbps	3.3V _{DC} 供电，C _L = 0 pF，输入信号为 50% 占空比方波
每通道动态输出电流	I _{DD0 (D)}	24		μA /Mbps	
每通道动态输入电流	I _{DD1 (D)}	4		μA /Mbps	2.5V _{DC} 供电，C _L = 0 pF，输入信号为 50% 占空比方波
每通道动态输出电流	I _{DD0 (D)}	20		μA /Mbps	
共模瞬变抗扰度 ³	CMTI	120		kV/μs	V _{IN} = V _{DDX} ² 或 0V, V _{CM} = 1000V。
Jitter		180		ps p-p	参见 Jitter 测试一节
		30		ps rms	
ESD(HBM - 人体模型)	ESD	±8		kV	

说明:

¹t_{pdH} 传输延时是从 V_{ix} 信号上升沿的 50% 水平至 V_{ox} 信号上升沿的 50% 水平的时间，t_{pdL} 是从 V_{ix} 信号下降沿的 50% 水平至 V_{ox} 信号下降沿的 50% 水平的时间。参见图 10。

²V_{DDx} 是原边或副边电源 V_{DD}，其中 x=1 或 2。

³共模瞬变抗扰度 CMTI 的测量方法参见图 12。

⁴t_r 是从 V_{ix} 信号上升沿的 10% 水平至上升沿的 90% 水平的时间，t_f 是从 V_{ix} 信号下降沿的 90% 水平至 10% 水平的时间。

表 8. 直流特性

V_{DD1} - V_{GND1} = V_{DD2} - V_{GND2} = 2.5V_{DC} Or 3.3V_{DC} Or 5V_{DC}, 除非另有说明。

参数	符号	最小值	典型值	最大值	单位	测试条件/说明
输入信号高电平电压阈值	V _{IT+}		0.50*V _{DDx} ¹	0.60*V _{DDx} ¹	V	
输入信号低电平电压阈值	V _{IT-}	0.30*V _{DDx} ¹	0.35*V _{DDx} ¹		V	
高电平输出时电压	V _{OH} ¹	V _{DDx} - 0.1	V _{DDx}		V	-20 μA 输出电流
		V _{DDx} - 0.2	V _{DDx} - 0.1		V	-2 mA 输出电流
低电平输出时电压	V _{OL}		0	0.1	V	20 μA 输出电流
			0.1	0.2	V	2 mA 输出电流
每通道输入电流	I _{IN}	-10	0.5	10	μA	0 V ≤ 信号电压 ≤ V _{DDx} ¹
V _{DDx} ¹ 欠电压阈值 (电压上升)	V _{DDxUV+}	2.05	2.20	2.40	V	
V _{DDx} ¹ 欠电压阈值 (电压下降)	V _{DDxUV-}	1.91	2.05	2.20	V	
V _{DDx} ¹ 欠压阈值迟滞	V _{DDxUVH}		0.15		V	

说明:

¹V_{DDx} 是原边或副边电源 V_{DD}，其中 x=1 或 2。

表 9. 静态供电电流

V_{DD1} - V_{GND1} = V_{DD2} - V_{GND2} = 2.5V_{DC} 或 3.3V_{DC} 或 5V_{DC}, C_L = 0pF, 除非另有说明。

型号	符号	最小值	典型值	最大值	单位	测试条件	
						供电电压	输入信号
Pai120E6x	I _{DD1 (Q)}		0.23	0.30	mA	5.0V _{DC}	Pai12xEx0 低电平 0V
	I _{DD2 (Q)}		1.08	1.43	mA		Pai12xEx1 高电平 5V
	I _{DD1 (Q)}		1.08	1.43	mA		Pai12xEx0 高电平 5V
	I _{DD2 (Q)}		1.42	1.87	mA		Pai12xEx1 低电平 0V

型号	符号	最小值	典型值	最大值	单位	测试条件			
						供电电压	输入信号		
Pai121E6x	I _{DD1} (Q)		0.22	0.29	mA	3.3V _{DC}	Pai12xEx0 低电平 0V		
	I _{DD2} (Q)		1.06	1.40	mA		Pai12xEx1 高电平 5V		
	I _{DD1} (Q)		1.07	1.41	mA		Pai12xEx0 高电平 5V		
	I _{DD2} (Q)		1.36	1.80	mA		Pai12xEx1 低电平 0V		
	I _{DD1} (Q)		0.20	0.27	mA		2.5V _{DC}	Pai12xEx0 低电平 0V	
	I _{DD2} (Q)		1.06	1.39	mA			Pai12xEx1 高电平 3.3V	
	I _{DD1} (Q)		1.03	1.36	mA	Pai12xEx0 高电平 3.3V			
	Pai122E6x	I _{DD1} (Q)		0.73	0.96	mA	5.0V _{DC}	Pai12xEx0 低电平 0V	
		I _{DD2} (Q)		0.73	0.96	mA		Pai12xEx1 高电平 5V	
		I _{DD1} (Q)		1.33	1.76	mA		Pai12xEx0 高电平 5V	
		I _{DD2} (Q)		1.33	1.76	mA		Pai12xEx1 低电平 0V	
		I _{DD1} (Q)		0.67	0.88	mA		3.3V _{DC}	Pai12xEx0 低电平 0V
I _{DD2} (Q)			0.67	0.88	mA	Pai12xEx1 高电平 3.3V			
I _{DD1} (Q)			1.28	1.69	mA	Pai12xEx0 高电平 3.3V			
Pai120E6x		I _{DD1} (Q)		0.66	0.87	mA	2.5V _{DC}	Pai12xEx0 低电平 0V	
		I _{DD2} (Q)		0.66	0.87	mA		Pai12xEx1 高电平 3.3V	
		I _{DD1} (Q)		1.26	1.66	mA		Pai12xEx0 高电平 3.3V	
		I _{DD2} (Q)		1.26	1.66	mA		Pai12xEx1 低电平 0V	
		I _{DD1} (Q)		0.73	0.96	mA		5.0V _{DC}	Pai12xEx0 低电平 0V
	I _{DD2} (Q)		0.73	0.96	mA	Pai12xEx1 高电平 5V			
	I _{DD1} (Q)		1.33	1.76	mA	Pai12xEx0 高电平 5V			
	Pai121E6x	I _{DD1} (Q)		0.67	0.88	mA	3.3V _{DC}	Pai12xEx0 低电平 0V	
		I _{DD2} (Q)		0.67	0.88	mA		Pai12xEx1 高电平 3.3V	
		I _{DD1} (Q)		1.28	1.69	mA		Pai12xEx0 高电平 3.3V	
		I _{DD2} (Q)		1.28	1.69	mA		Pai12xEx1 低电平 0V	
		I _{DD1} (Q)		0.66	0.87	mA		2.5V _{DC}	Pai12xEx0 低电平 0V
I _{DD2} (Q)			0.66	0.87	mA	Pai12xEx1 高电平 3.3V			
I _{DD1} (Q)			1.26	1.66	mA	Pai12xEx0 高电平 3.3V			
Pai122E6x		I _{DD1} (Q)		1.26	1.66	mA	5.0V _{DC}	Pai12xEx0 低电平 0V	
		I _{DD2} (Q)		1.26	1.66	mA		Pai12xEx1 高电平 3.3V	
		I _{DD1} (Q)		0.73	0.96	mA		Pai12xEx0 低电平 0V	
		I _{DD2} (Q)		0.73	0.96	mA		Pai12xEx1 高电平 5V	
		I _{DD1} (Q)		1.33	1.76	mA		Pai12xEx0 高电平 5V	
	I _{DD2} (Q)		1.33	1.76	mA	Pai12xEx1 低电平 0V			
	Pai120E6x	I _{DD1} (Q)		0.67	0.88	mA	3.3V _{DC}	Pai12xEx0 低电平 0V	
		I _{DD2} (Q)		0.67	0.88	mA		Pai12xEx1 高电平 3.3V	
		I _{DD1} (Q)		1.28	1.69	mA		Pai12xEx0 高电平 3.3V	
		I _{DD2} (Q)		1.28	1.69	mA		Pai12xEx1 低电平 0V	
		I _{DD1} (Q)		0.66	0.87	mA		2.5V _{DC}	Pai12xEx0 低电平 0V
		I _{DD2} (Q)		0.66	0.87	mA			Pai12xEx1 高电平 3.3V
I _{DD1} (Q)			1.26	1.66	mA	Pai12xEx0 高电平 3.3V			
Pai121E6x		I _{DD1} (Q)		1.26	1.66	mA	5.0V _{DC}	Pai12xEx0 低电平 0V	
		I _{DD2} (Q)		1.26	1.66	mA		Pai12xEx1 高电平 3.3V	
		I _{DD1} (Q)		0.73	0.96	mA		Pai12xEx0 低电平 0V	
		I _{DD2} (Q)		0.73	0.96	mA		Pai12xEx1 高电平 5V	
		I _{DD1} (Q)		1.33	1.76	mA		Pai12xEx0 高电平 5V	
	I _{DD2} (Q)		1.33	1.76	mA	Pai12xEx1 低电平 0V			
	Pai122E6x	I _{DD1} (Q)		0.67	0.88	mA	3.3V _{DC}	Pai12xEx0 低电平 0V	
		I _{DD2} (Q)		0.67	0.88	mA		Pai12xEx1 高电平 3.3V	
		I _{DD1} (Q)		1.28	1.69	mA		Pai12xEx0 高电平 3.3V	
		I _{DD2} (Q)		1.28	1.69	mA		Pai12xEx1 低电平 0V	
		I _{DD1} (Q)		0.66	0.87	mA		2.5V _{DC}	Pai12xEx0 低电平 0V
		I _{DD2} (Q)		0.66	0.87	mA			Pai12xEx1 高电平 3.3V
I _{DD1} (Q)			1.26	1.66	mA	Pai12xEx0 高电平 3.3V			

表 10.总电源电流与数据吞吐量 (C_L = 0pF)

V_{DD1} - V_{GND1} = V_{DD2} - V_{GND2} = 2.5V_{DC} OR 3.3V_{DC} OR 5V_{DC}, C_L = 10 pF, 除非另有说明。

型号	符号	2 Mbps			20 Mbps			200 Mbps			单位	供电电压
		最小值	典型值	最大值	最小值	典型值	最大值	最小值	典型值	最大值		
Pai120E6x	I _{DD1}	0.67	1.08		0.77	1.22		1.58	2.60		mA	5V _{DC}
	I _{DD2}	2.03	3.25		9.00	14.41		39.91	97.87		mA	
	I _{DD1}	0.64	1.02		0.72	1.16		1.42	2.27		mA	3.3V _{DC}
	I _{DD2}	1.62	2.60		5.27	8.43		32.83	52.53		mA	
	I _{DD1}	0.62	0.99		0.70	1.11		1.35	2.15		mA	2.5V _{DC}
	I _{DD2}	1.51	2.42		4.28	6.85		22.37	35.79		mA	
Pai121E6x	I _{DD1}	1.28	2.05		3.51	5.62		27.20	43.52		mA	5V _{DC}
	I _{DD2}	1.28	2.05		3.51	5.62		27.20	43.52		mA	
	I _{DD1}	1.15	1.84		2.63	4.21		18.34	29.34		mA	3.3V _{DC}

型号	符号	2 Mbps			20 Mbps			200 Mbps			单位	供电电压
		最小值	典型值	最大值	最小值	典型值	最大值	最小值	典型值	最大值		
	I _{DD2}		1.15	1.84		2.63	4.21		18.34	29.34	mA	2.5V _{DC}
	I _{DD1}		1.09	1.74		2.21	3.54		14.22	22.75	mA	
	I _{DD2}		1.09	1.74		2.21	3.54		14.22	22.75	mA	
Pai122E6x	I _{DD1}		1.28	2.05		3.51	5.62		27.20	43.52	mA	5V _{DC}
	I _{DD2}		1.28	2.05		3.51	5.62		27.20	43.52	mA	
	I _{DD1}		1.15	1.84		2.63	4.21		18.34	29.34	mA	3.3V _{DC}
	I _{DD2}		1.15	1.84		2.63	4.21		18.34	29.34	mA	
	I _{DD1}		1.09	1.74		2.21	3.54		14.22	22.75	mA	2.5V _{DC}
	I _{DD2}		1.09	1.74		2.21	3.54		14.22	22.75	mA	

绝缘和安全相关规格

表 11. 绝缘规格

参数	符号	数值	单位	测试条件/说明
额定绝缘电压		5000	V _{rms}	持续 1 分钟
最小外部气隙 (电气间隙)	L (CLR)	≥8	mm	测量输入端至输出端, 空气最短距离
最小外部路径 (爬电距离)	L (CRP)	≥8	mm	测量输入端至输出端, 沿壳体最短距离
最小内部间隙 (内部间隙)		≥21	μm	隔离距离
路径阻抗(相比漏电起痕指数)	CTI	>400	V	DIN EN 60112 (VDE 0303-11):2010-05
材料组别		II		IEC 60112:2003 + A1:2009

封装特性

表 12. 封装特性

参数	符号	典型值	单位	测试条件/说明
电阻 (输入对输出) ¹	R _{IO}	>10 ¹²	Ω	T _A =25°C
电容 (输入对输出) ¹	C _{IO}	1.5	pF	f=1MHz
输入电容 ²	C _I	3	pF	f=1MHz
IC 结至空气热阻	θ _{JA}	110	°C/W	热电偶位于封装底面中心

说明:

¹ 该器件被认为是两端器件。将 VDD₁ 一侧的所有端子短接在一起作为一端, 将 VDD₂ 一侧所有端子短接在一起作为另一端。

² 指从输入信号引脚到电源地之间的电容值。

法规信息

关于特定通过隔离栅的波形和绝缘水平下的推荐最大工作电压, 请参见表 13。

表 13. 法规信息

法规	Pai12xE6x
UL (申请中)	UL1577 器件认可程序认可 ¹ 单一/基本保护, 5000 V _{rms} 隔离电压 文件(E494497)
VDE (申请中)	DIN VDE V 0884-11:2017-01 ² 基本绝缘: V _{IO_{RM}} = 1200 V 峰值, V _{IO_{SM}} = 5000 V 峰值 文件(40052896)

法规	Pai12xE6x
CQC (申请中)	符合 CQC11-471543-2012 和 GB4943.1-2011 标准 基本绝缘: 845V _{rms} (1200V 峰值)最大工作电压 加强绝缘: 422V _{rms} (600V 峰值)最大工作电压 WB SOIC-16 文件(CQC20001260258)

说明:

¹ 依据 UL1577, 每个 Pai12xE6x 都经过 1 秒钟绝缘测试电压≥6000 V rms 的验证测试;

² 根据 DIN V VDE V 0884-11, 对每个 Pai12xE6x 施加≥2121V 峰值电压/1 秒钟的电压进行的绝缘测试 (局部放电阈值= 5 pC)。

DIN V VDE V 0884-11 (VDE V 0884-11) 隔离特性

表 14.VDE 隔离特性

描述	测试条件/说明	符号	特性	单位
过电压类型符合标注 IEC 60664-1	额定电源电压≤ 150 V rms 额定电源电压≤ 300 V rms 额定电源电压≤ 400 V rms		I 至 IV I 至 III I 至 III	
环境分类			40/105/21	
污染等级(DIN VDE 0110, 表 1)			2	
最大重复峰值隔离电压		V _{IORM}	1414	V 峰值
输入至输出测试电压, 方法 b1	V _{IORM} × 1.5 = V _{pd(m)} , 100% 产品测试, t _{ini} = t _m = 1s, 局部放电 < 5pC	V _{pd(m)}	2121	V 峰值
输入至输出测试电压, 方法 a				
跟随环境测试, 子类 1	V _{IORM} × 1.3 = V _{pd(m)} , t _{ini} = 60s, t _m = 10s, 局部放电 < 5pC	V _{pd(m)}	1838	V 峰值
跟随输入和/或安全测试, 子类 2 和子类 3	V _{IORM} × 1.2 = V _{pd(m)} , t _{ini} = 60s, t _m = 10s, 局部放电 < 5pC	V _{pd(m)}	1697	V 峰值
最高允许过压		V _{IOTM}	7071	V 峰值
基本绝缘浪涌(冲击)电压	1.2/50us 组合波, VTEST = 1.3 × VIOSM (验证测试) ¹	V _{IOSM}	5000	V 峰值
安全限值	发生故障时允许的最大值(参见图 6)			
最大安全温度		T _S	150	°C
25°C下最大耗散功率		P _S	1.44	W
在 T _S 的绝缘电阻	V _{IO} = 500 V at T _A =25°C	R _{IO}	>10 ¹²	Ω
	V _{IO} = 500 V at 100°C ≤ T _A ≤ 125°C	R _{IO}	>10 ¹¹	Ω
	V _{IO} = 500 V at T _S =150°C	R _{IO}	>10 ⁹	Ω

¹ 依据 DIN V VDE V 0884-11, Pai1xxx6x 器件可通过 6500V 浪涌电压验证测试。

温度特性曲线

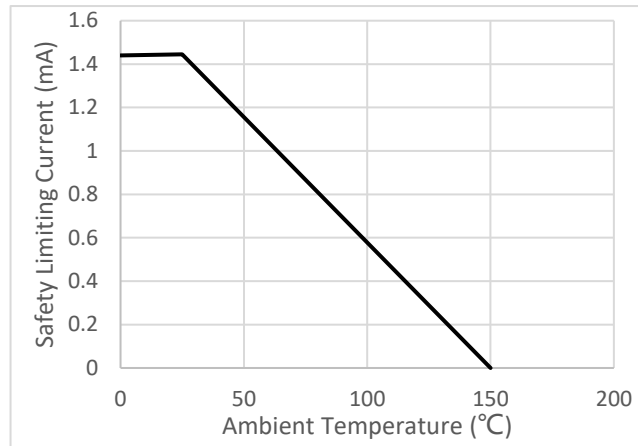


图 6. 热降额曲线，依据 DIN V VDE V 0884-11 的安全限值与环境温度的关系

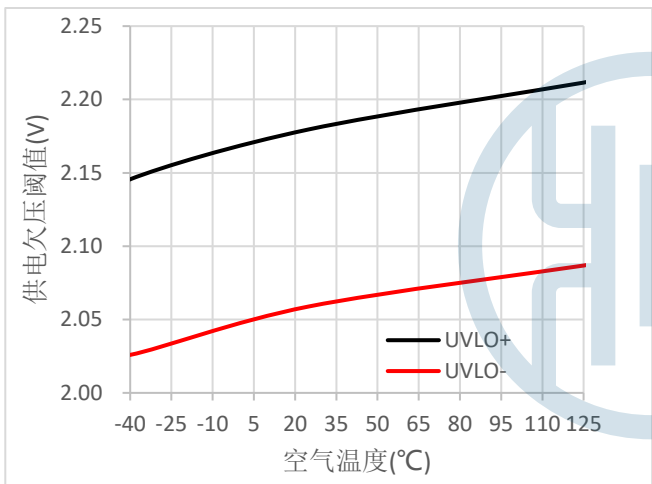


图 7.UVLO vs. 空气温度

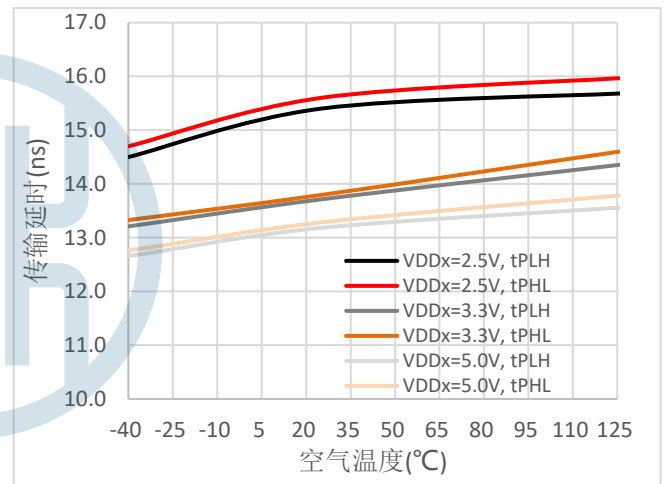


图 8. Pai12xE6x 传输延时 vs. 空气温度

时序特性测试信息

2 PAI SEMICONDUCTOR

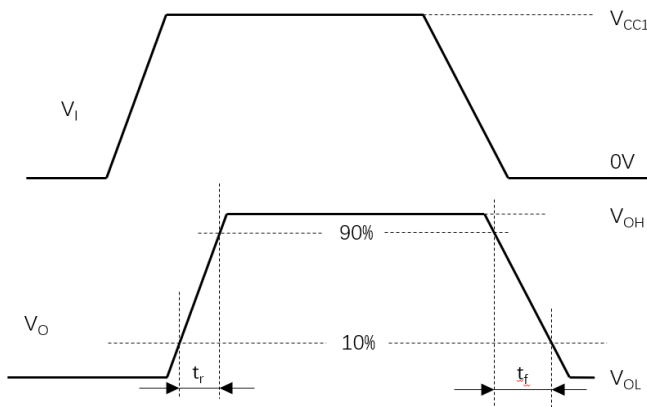


图 9. 传输时间波形测量

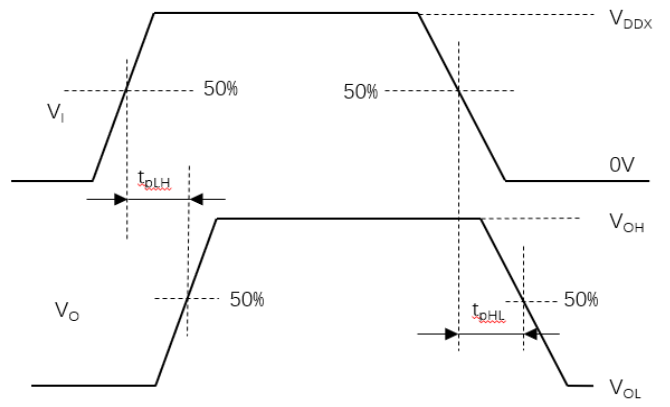
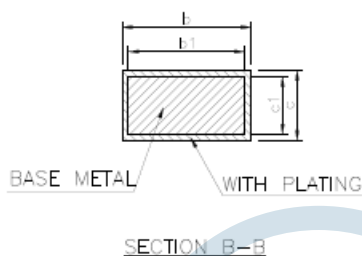
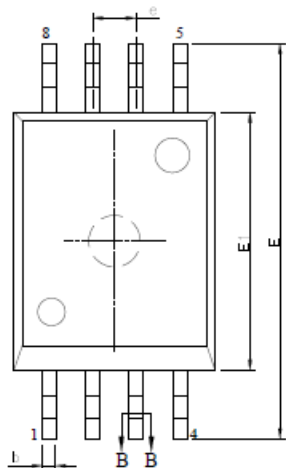
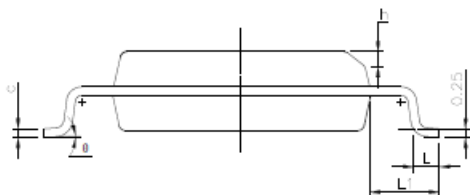
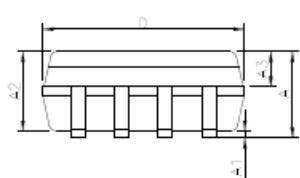


图 10. 传输延迟时间波形测量

外形尺寸



SYMBOL	MILLIMETER		
	MIN	NOM	MAX
A	—	—	2.65
A1	0.10	—	0.30
A2	2.25	2.30	2.35
A3	0.97	1.02	1.07
b	0.39	—	0.47
b1	0.38	0.41	0.44
c	0.25	—	0.29
c1	0.24	0.25	0.26
D	5.75	5.85	5.95
E	11.30	11.50	11.70
E1	7.40	7.50	7.60
e	1.27BSC		
h	0.25	—	0.50
L	0.50	—	1.00
L1	2.00REF		
θ	0	—	8°

图 14. WB SOIC-8 封装外形尺寸-尺寸单位(mm)

焊盘图案

8 脚宽体 SOIC 封装 [WB SOIC-8]

下图说明了 Pai1xxxxx 使用 8 引脚宽体 SOIC 封装时的推荐焊盘图案细节。下表列出了图中所示尺寸的值。

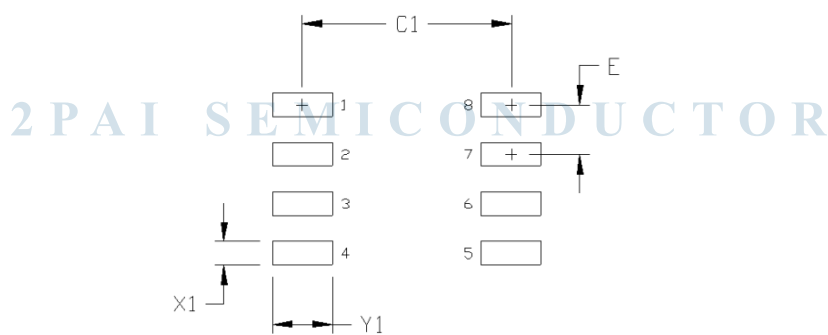


图 15.8 引脚宽体 SOIC 封装 [WB SOIC-8] 焊盘图案

表 15.8 引脚宽体 SOIC 封装 [WB SOIC-8] 焊盘图案尺寸

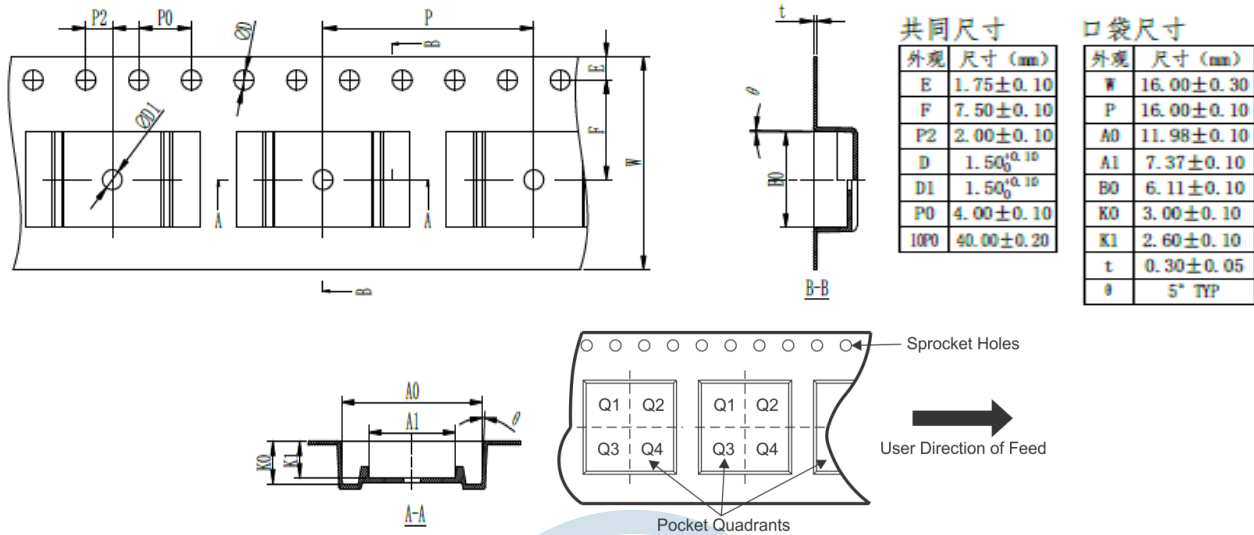
尺寸	特征	值	单位
C1	Pad 列间距	9.75	mm
E	Pad 行间距	1.27	mm
X1	Pad 宽	0.60	mm
Y1	Pad 长	2.00	mm

说明:

- 1.焊盘图案基于 IPC -7351 设计。
- 2.显示的所有特征尺寸均在最大材料条件下，并且假设制造公差为 0.05 毫米。

包装信息

8 脚宽体 SOIC 封装 [WB SOIC-8]



说明：芯片第一脚在象限 Q1。

图 16.8 引脚宽体 SOIC 封装 [WB SOIC-8] 包装信息-尺寸单位(mm)

顶层丝印图



第一行	Pai12XXX=产品型号
第二行	YY = 生产年份 WW = 生产周 ZZ=生产工厂制定的制造代码
第三行	XXXXX, 没有特殊含义

图 17. 产品丝印图

订购指南

表 16. 型号列表

型号	工作温度范围	V _{DD1} 侧 输入路数	V _{DD2} 侧 输入路数	耐压等级 (kV rms)	默认输出 电平	封装描述	潮敏等级, 允许最高焊接温度 ¹	最小订购/ 每卷数量 ²
Pai120E61-W5R	-40 to 125°C	2	0	5	High	WB SOIC-8	Level-2-260C-1 YEAR	1000
Pai120E61Q-W5R	-40 to 125°C	2	0	5	High	WB SOIC-8	Level-2-260C-1 YEAR	1000
Pai120E60-W5R	-40 to 125°C	2	0	5	Low	WB SOIC-8	Level-2-260C-1 YEAR	1000
Pai120E60Q-W5R	-40 to 125°C	2	0	5	Low	WB SOIC-8	Level-2-260C-1 YEAR	1000
Pai121E61-W5R	-40 to 125°C	1	1	5	High	WB SOIC-8	Level-2-260C-1 YEAR	1000
Pai121E61Q-W5R	-40 to 125°C	1	1	5	High	WB SOIC-8	Level-2-260C-1 YEAR	1000
Pai121E60-W5R	-40 to 125°C	1	1	5	Low	WB SOIC-8	Level-2-260C-1 YEAR	1000
Pai121E60Q-W5R	-40 to 125°C	1	1	5	Low	WB SOIC-8	Level-2-260C-1 YEAR	1000
Pai122E61-W5R	-40 to 125°C	1	1	5	High	WB SOIC-8	Level-2-260C-1 YEAR	1000
Pai122E61Q-W5R	-40 to 125°C	1	1	5	High	WB SOIC-8	Level-2-260C-1 YEAR	1000
Pai122E60-W5R	-40 to 125°C	1	1	5	Low	WB SOIC-8	Level-2-260C-1 YEAR	1000
Pai122E60Q-W5R	-40 to 125°C	1	1	5	Low	WB SOIC-8	Level-2-260C-1 YEAR	1000

说明:

¹潮敏等级, 允许最高焊接温度 - 根据 JEDEC 行业标准分类的湿度敏感度等级, 以及允许最高焊接温度。²最小订购数量为一卷数量。

2PAI SEMICONDUCTOR

免责声明

荣湃半导体尽量为客户提供最新、准确和深入的文档。但是，荣湃半导体对使用它或因使用它可能导致的任何专利侵权或第三方其他权利不承担任何责任。特征数据，可用型号和提供的“典型”参数在不同的应用中可能并且确实有所不同。本文描述的应用示例仅用于说明目的。荣湃半导体保留进行更改的权利，恕不另行通知，并且不对此处的产品信息，规格和说明进行任何限制，并且对所包含信息的准确性或完整性不做任何保证。荣湃半导体不对使用此处提供的信息的后果承担任何责任。

商标和注册商标是其各自所有者的财产。本文档并不暗示或明示授予其设计或制造任何集成电路的版权许可。

201203 上海市浦东新区博霞路 22 号 307-309 室 021-50850681

荣湃半导体(上海)有限公司，版权所有。

<http://www.rpsemi.com/>



2PAI SEMICONDUCTOR

版本历史

版本	日期	页面	变更记录
0.1	2022/11/03	所有页面	初始版本



2PAI SEMICONDUCTOR

单击下面可查看定价，库存，交付和生命周期等信息

[>>2pai_semi\(荣湃半导体\)](#)