

**DYNAMIC3200 FMLB Connector**  
**(ダイナミック 3200 FMLB コネクタ)**

1.はじめに

この取扱説明書は、ダイナミック 3200 FMLB コネクタの取扱方法を記載しております。

1. Introduction

This Instruction Sheet describes the method of handling of the DYNAMIC3200 FMLB Connector.

2.適用型番

適用型番は図 1 及び図 2 を参照して下さい。

2. Applicable Products

Please refer to Fig.1 and Fig.2 for Applicable Product

2-1 適用ハウジング型番

2-1 Applicable housing part number.

製品名 Description	型番 Part No.
リセプタクルハウジング ダイナミック 3200M FMLB コネクタ 4P RECEPTACLE HOUSING,4POSN, DOUBLE ROW, FMLB, DYNAMIC 3200M	1,2-2291727-2※1
リセプタクルハウジング ダイナミック 3200M FMLB コネクタ 12P RECEPTACLE HOUSING,12POSN, DOUBLE ROW, FMLB, DYNAMIC 3200M	1,2-2291728-2※1
ストレインリリーフプレートダイナミックD3200 4P STRAIN RELIEF PLATE DYNAMIC D3200 4P	2291733-2
ストレインリリーフプレートダイナミックD3200 12P STRAIN RELIEF PLATE DYNAMIC D3200 12P	2291733-6

※1:これらのリセプタクルハウジングに図 2 に示した D3000 FMLB リセプタクルコンタクト以外のコンタクトを挿入しないで下さい。

※1: Contact other than D3000 FMLB contact that is shown in Fig.2 must not be inserted in these receptacle housing.

図 1/Fig.1

2-2 適用端子型番

2-2 Applicable contact part number.

製品名 Description	端子サイズ Contact Size	適用端子型番※2 Applicable Contact Part Number	取付適用規格 Crimp Requirements
D3000 シリーズ FMLB リセプタクルコンタクト RECEPTACLE CONTACT, FMLB, DYNAMIC D3000 SERIES	S	2298107-1 : Reel 2311162-1 : L/P	114-5148 114-78030
	M	2298107-2 : Reel 2311162-2 : L/P	
	L	2298107-3 : Reel 2311162-3 : L/P	
	2L	2298107-4 : Reel 2311162-4 : L/P	
	3L	2298107-5 : Reel 2311162-5 : L/P	

※2: これらのコンタクトはD3200 FMLBリセプタクルハウジング(図1)及び適用リセプタクルハウジングのみに挿入可能となります。それ以外のハウジングに挿入しないで下さい。

※2: These contact can be inserted to D3200 FMLB Receptacle housing (Fig.1) or applicable receptacle housing. These contact must not be insert to other D3000 series receptacle housing.

図 2/ Fig.2

3. ストレインリリーフプレート取り付け方法及びケーブル固定方法

3.Instruction of Strain Relief Plate attaching and cable fixing for DYNAMIC 3200 Receptacle Housing

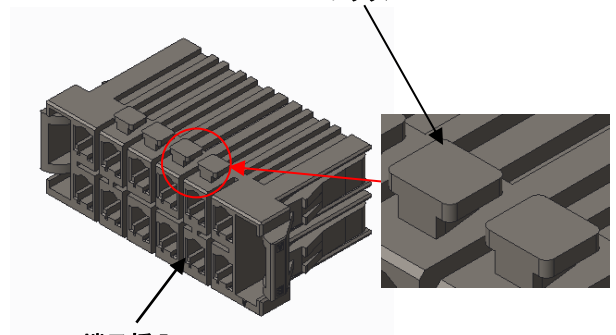
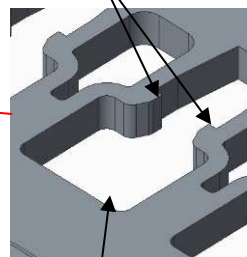
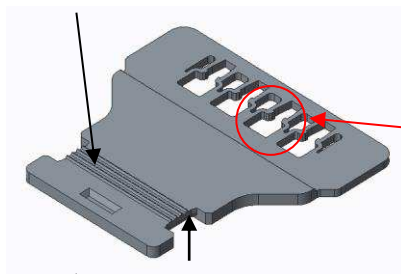
3-1 各部名称

3-1 Nomenclature

ケーブル固定補助突起  
/ Protrusion for Cable fixing

プレート係止  
/ Latch

フック/Hook



ケーブル固定用溝  
/ Slot for cable fixing

プレート取り付け口  
/ Slot for attaching plate

端子挿入口  
/ Slot for inserting contact

図 3、ストレインリリーフプレート  
Fig.3. Strain Relief Plate

図 4、リセプタクルハウジング  
Fig.4. Receptacle Housing

### 3-2 ストレインリリーフプレート(以下プレートと略す)取り付け方法

#### 3-2 Instruction of Strain Relief Plate(referred to as plate) attaching.

①プレート取り付け口をリセプタクルハウジングのフックにセットします。この際プレートの向きは、ケーブル固定補助用突起がリセプタクルハウジングの端子挿入口を向くようにセットしてください。(図 5 参照)

①Set the slot for attaching plate to hook of Receptacle Housing.

At the time, protrusion for Cable fixing must be directed to slot for inserting contact. (Fig.5)

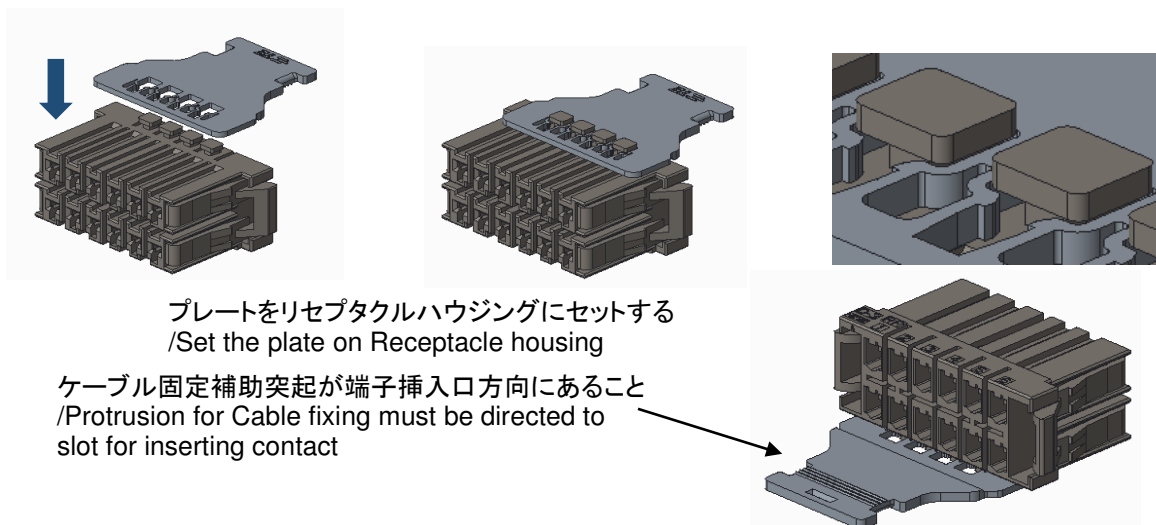


図 5、取付け手順 1/ Fig.5.process 1

②プレートを矢印の方に引張りリセプタクルハウジングに取り付ける。

プレートの取り付け時は、パチンといった音や感覚(クリック感)がありますので、必ず最後までまっすぐに引張って下さい。※(図 6 参照)

②Pull the plate to arrow direction and attach to receptacle housing.

When attached the plate, pull the plate straightly until sound and click feeling generated from connector.※ (Fig.6)

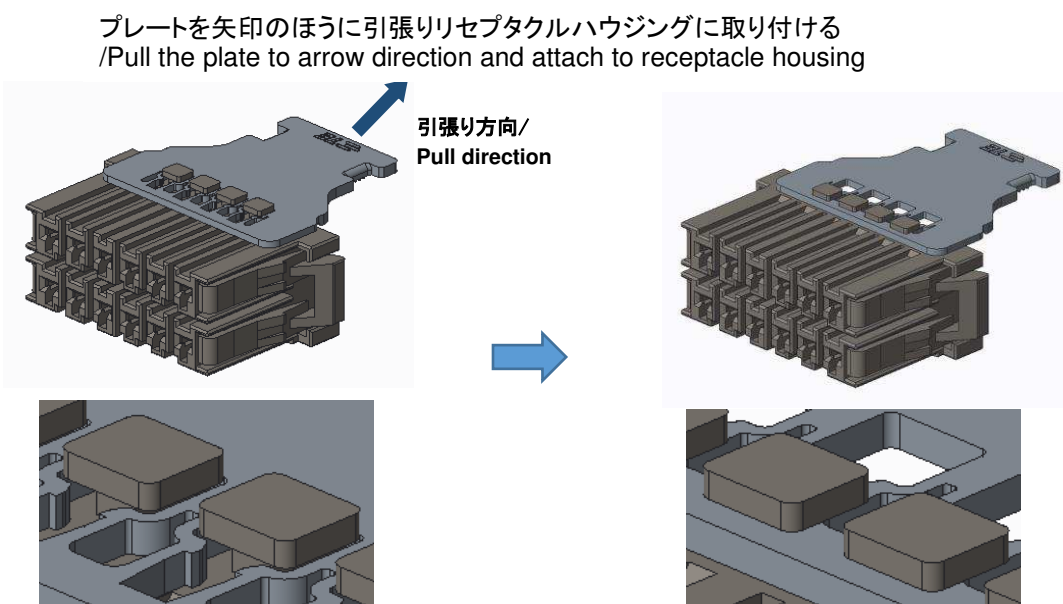


図 6 取付け手順 2/ Fig.6 process 2

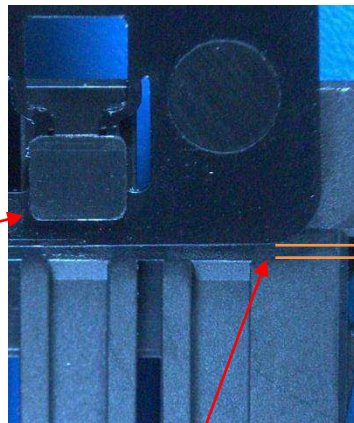
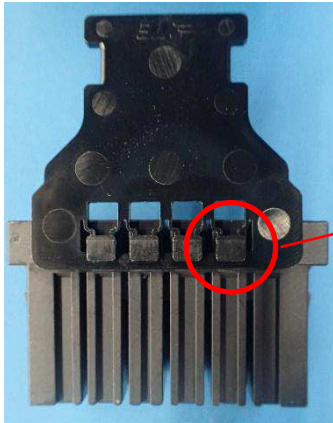
※下記状態を参考として取り付け完了して下さい。(図 7 参照)

プレートの取り付けが完了していない状態だと、ヘッダーコネクタと嵌合できなくなります。(図 8 参照)

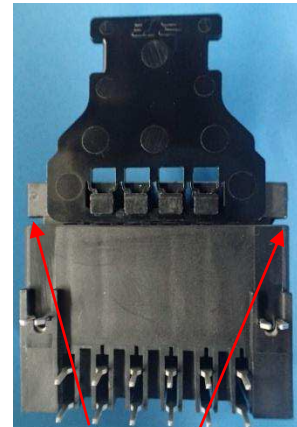
※Please refer to the following state for attaching plate completely.(Fig.7)

If the plate is incompletely attached to rec housing, receptacle connector with plate is not able to mate the header connector. (Fig.8)

### 取り付け完了状態/ Completely attached state



(約 0.5mm)



プレートの取り付けが完了している場合、面取りからプレート間にクリアランスができる。クリアランス(約 0.5mm)ができるまで引張ること

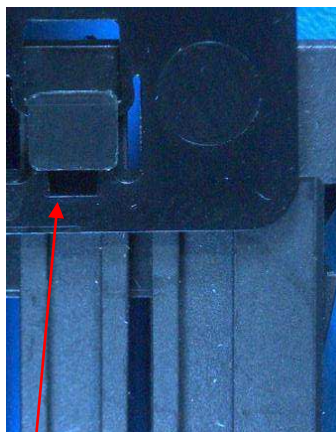
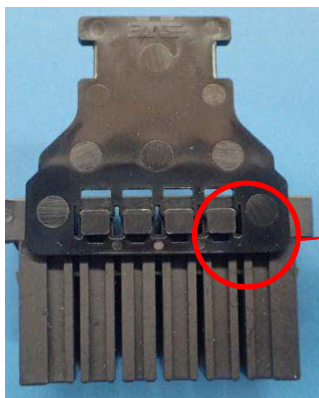
If the plate is completely attached, it has clearance from tip of plate to chamfer. Please pull the plate until it has clearance (0.5mm)

ヘッダーコネクタと嵌合でき、リセコネクタの両サイドのロックがかかる

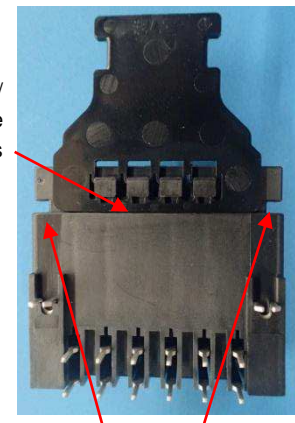
Receptacle connector with plate is able to mate the header connector, the lock of rec connector is locked to header connector.

図 7 取り付け完了状態/ Fig.7 Completely attached state

### 取り付け不完全状態/ Incompletely attached state



干渉が発生/  
Interference  
occurs



プレートの取り付けが完了していない状態(半装着)  
The plate is incompletely attached to rec housing

ヘッダーコネクタとプレートが干渉し、ヘッダーコネクタにロックが係らない事象が発生する

Receptacle connector with plate is not able to mate the header connector, the lock of rec connector is not locked to header connector.

図 8 取り付け不完全状態/ Fig.8 Incompletely attached state

- ③ プレートを軽く押し、プレートが外れないことを確認してください。(強く押さないでください)
- ③ Push the plate softly and confirm that plate does not come off. (Do not push strongly)

プレートを軽く押し、外れないことを確認  
 / Push the plate softly and confirm that plate does not come off.

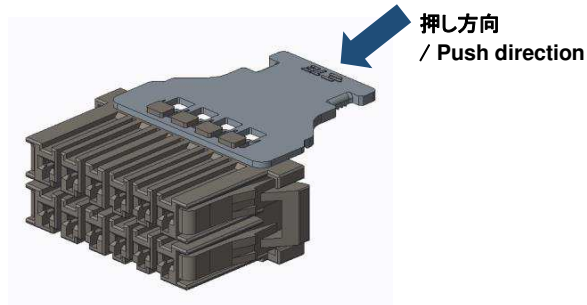


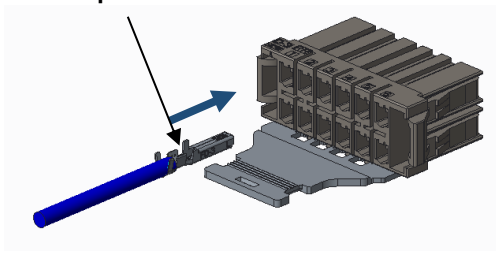
図 9 取付け手順 3 / Fig.9 process 3

### 3-3 ケーブル固定方法(図 10 参照)

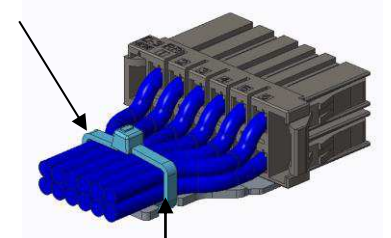
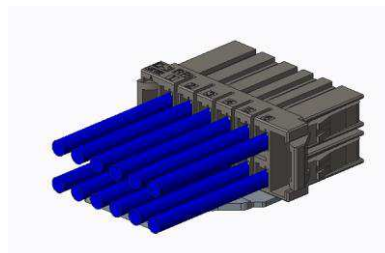
#### 3-3 Instruction of Cable fixing (Fig.10)

- ① プレート付きのリセハウジングにリセプタクルコンタクトを挿入します。
- ② 結束バンド等で電線をプレートに固定します。固定の際は、図 10 の示すようにプレートのケーブル固定用溝部分で取り付けてください。
- ① Insert the contact to the slot for inserting contact.
- ② Fixed cable to plate using cable tie or etc. At the time, please fixed the cable at slot of plate for cable fixing, as indicated in the Fig.10.

リセプタクルコンタクト  
 / Receptacle Contact



結束バンド等  
 / Cable tie or etc.



ケーブル固定用溝の位置で結束バンド等を縛る  
 / Slot for fixed support for cable using cable tie or etc.

図 10 ケーブル固定方法 / Fig.10 Instruction of Cable fixing

单击下面可查看定价，库存，交付和生命周期等信息

[>>TE Connectivity\(泰科\)](#)